

### ЗАДАНИЕ

на выполнение инженерных изысканий для подготовки документации по планировке территории в составе проекта планировки территории и проекта межевания территории, предназначенной для размещения линейного объекта - автомобильной дороги по ул. Студенческая от ул. Энергетическая до ул. Промышленная города Благовещенска

<b>1. Наименование работ</b>	Инженерно-геодезические изыскания; Инженерно-геологические изыскания;
<b>2. Инициатор или лицо, принимающее решение о подготовке документации по планировке территории</b>	ИП Мурадян М.В. ОГРНИП 304280120500103
<b>3. Цель работ</b>	Выполнить инженерно-геодезические и инженерно - геологические изыскания для подготовки документации по планировке территории в составе проекта планировки территории и проекта межевания территории, для размещения линейного объекта - автомобильной дороги по ул. Студенческая от ул. Энергетическая до ул. Промышленная города Благовещенска
<b>4. Основания выполнения работ</b>	Договор на выполнение инженерно-геодезических и инженерно-геологических изысканий для подготовки документации по планировке территории в составе проекта планировки территории и проекта межевания территории, для размещения линейного объекта - автомобильной дороги по ул. Студенческая от ул. Энергетическая до ул. Промышленная города Благовещенска.
<b>5. Сведения об объекте инженерных изысканий</b>	Амурская область, городской округ города Благовещенск, территория по ул. Студенческая от ул. Энергетическая до ул. Промышленная
<b>6. Исполнитель инженерных изысканий</b>	ООО «Меридиан» АО «АмурТИСИЗ»
<b>7. Виды работ в составе инженерных изысканий</b>	Выполнить в объемах, необходимых для обоснования принимаемых проектных решений: инженерно-геодезические изыскания (5,5 Га); инженерно-геологические изыскания. Инженерные изыскания необходимо выполнять с соблюдением установленных требований нормативных документов, а также государственных стандартов и ведомственных нормативных документов. Получить согласования у заинтересованных организаций и ведомств. Выполнить инженерно-геологические, инженерно-геодезические в объеме, необходимом и достаточном для подготовки проекта планировки территории и проекта межевания территории (в соответствии с требованиями ст. 41.2 ГрК РФ (от 29.12.2004 № 190-ФЗ), а также постановлением Правительства РФ от 19.01.2006 № 20 «Об инженерных изысканиях для подготовки проектной

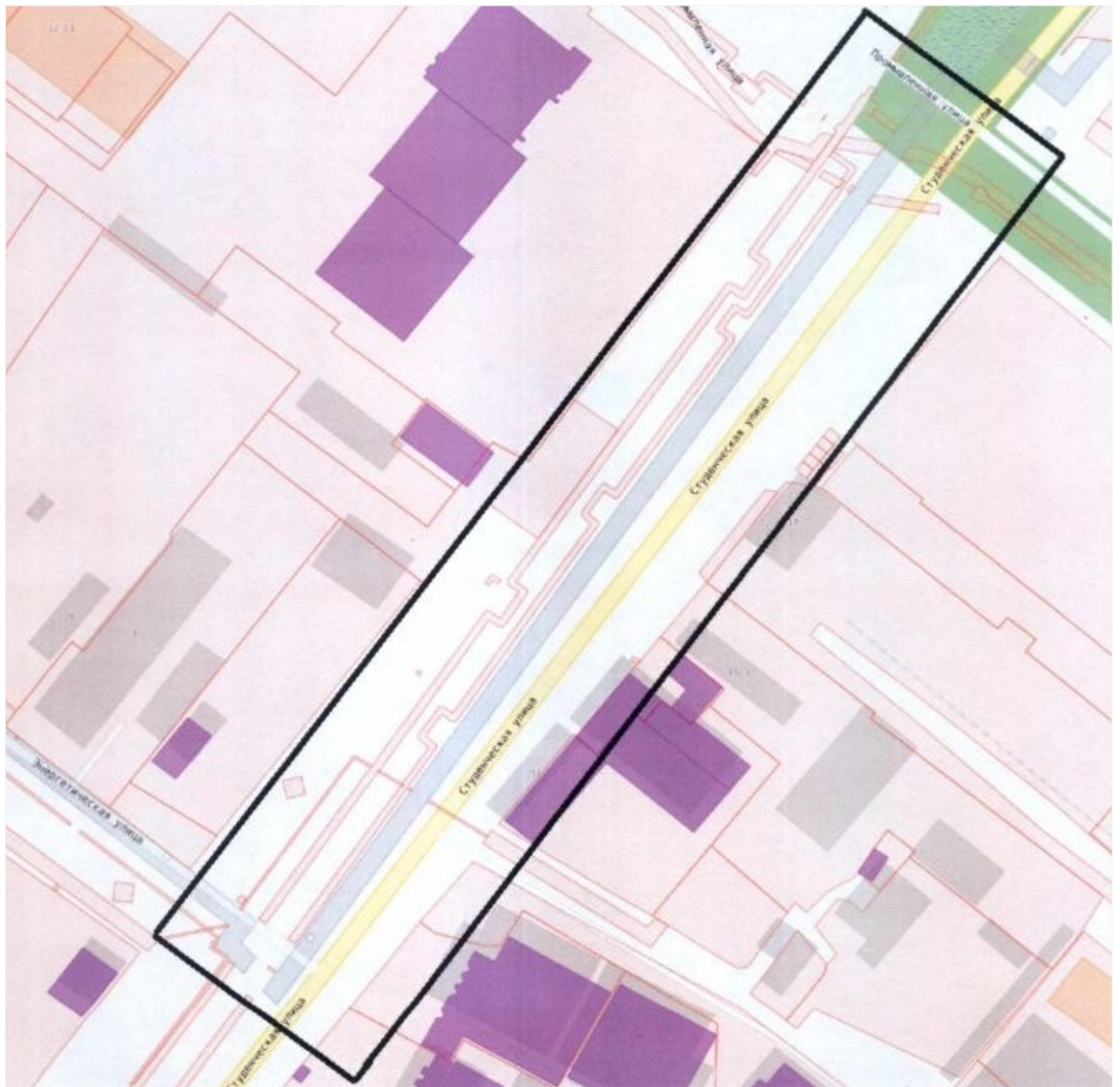
	<p>документации, строительства, реконструкции объектов капитального строительства» (вместе с «Положением о выполнении инженерных изысканий для подготовки проектной документации, строительства, реконструкции объектов капитального строительства» при необходимости), в соответствии с СП 47.13330.2016, СП 11-104-97, СП 11-105-97, СП 11-103-97, СП 11-102-97). В качестве результатов работ предоставляются следующая документация:</p> <p>отчет по инженерно-геодезическим изысканиям;</p> <p>отчет по инженерно-геологическим изысканиям.</p> <p>Инженерно-геодезические изыскания:</p> <p>выполнить топографическую съемку в масштабе М 1:500, с сечением рельефа 0,5 м. создание инженерно-топографических планов выполнить в масштабе 1:500; выявить и нанести на план все существующие коммуникации и подтвердить их наличие у владельцев (балансодержателей или эксплуатирующих организаций). Указать параметры коммуникаций, необходимые в случае их переустройства, в том числе по воздушным линиям электропередач. Произвести уточнение глубины залегания подземных коммуникаций и объектов;</p> <p>технический отчет по инженерно-геодезическим изысканиям оформить в соответствии требованиями нормативных документов, в том числе: СП 47.13330.2016. Свод правил. Инженерные изыскания для строительства. Основные положения. Актуализированная редакция СНиП 11-02-96, ГОСТ 21.301-2014 «Система проектной документации для строительства. Основные требования к оформлению отчетной документации по инженерным изысканиям», ГОСТ 21.302-2013 «Система проектной документации для строительства. Условные графические обозначения в документации по инженерно-геологическим изысканиям», СП 317.1325800.2017 «Инженерно-геодезические изыскания для строительства. Общие правила производства работ», СП 11-104-97. Система нормативных документов в строительстве. Инженерно-геодезические изыскания для строительства. Инженерно-геологические изыскания: провести инженерно-геологическую рекогносцировку (маршрутное обследование) проектируемого объекта; после получения разрешения Управления жилищно - коммунального хозяйства Администрации города Благовещенска на земляные работы выполнить бурение скважин с шагом 300~350 м, а также в начале и конце участка. Глубина скважин от поверхности земли 5 м.; количество отобранных в процессе изысканий образцов должно соответствовать требованиям СП 47.13330.2016 и быть достаточным для получения статистически обеспеченных характеристик выделенных инженерно-геологических элементов; произвести фотосъемку буровых работ с привязкой к месту отбора проб и включить в технический отчет фотоматериалы, подтверждающие виды выполнения</p>
--	--

	<p>буровых работ; выполнить лабораторные испытания грунтов с определением физических свойств; технический отчет по инженерно-геологическим изысканиям оформить в соответствии требованиями нормативных документов, в том числе: СП 47.13330.2016. Свод правил. Инженерные изыскания для строительства. Основные положения. Актуализированная редакция СНиП 11-02-96, ГОСТ 21.301-2014 «Система проектной документации для строительства. Основные требования к оформлению отчетной документации по инженерным изысканиям», ГОСТ 21.302-2013 «Система проектной документации для строительства. Условные графические обозначения в документации по инженерногеологическим изысканиям», СП 446.1325800.2019 «Инженерно - геологические изыскания для строительства. Общие правила производства работ», СП 11-105-97. Инженерно-геологические изыскания для строительства. Часть I. Общие правила производства работ.</p>
<b>8. Границы проведения инженерных изысканий</b>	<p>Ширину топографической съемки принять до границы застройки (шириной около 120 м). Территория проектирования - в соответствии со схемой к заданию на разработку документации: «Схема границ проектирования к заданию на разработку документации по планировке территории в составе проекта планировки территории и проекта межевания территории, для размещения линейного объекта - автомобильной дороги по ул. Студенческая от ул. Энергетическая до ул. Промышленная города Благовещенска»</p>
<b>9. Система координат, система высот</b>	<p>В соответствии с системой координат, используемой для ведения Единого государственного реестра недвижимости (МСК-28), система высот - Балтийская, 1977 г.</p>
<b>10. Перечень нормативных правовых актов, нормативно-технических документов, в соответствии с требованиями которых необходимо выполнять инженерные изыскания</b>	<p>Постановление Правительства РФ от 31.03.2017 № 402 «Об утверждении правил выполнения инженерных изысканий, необходимых для подготовки документации по планировке территории, перечня видов инженерных изысканий, необходимых для подготовки документации по планировке территории».</p> <p>П 47.13330.2016. Свод правил. Инженерные изыскания для строительства. Основные положения. Актуализированная редакция СНиП 11 -02-96, ГОСТ 21.301-2014 «Система проектной документации для строительства. Основные требования к оформлению отчетной документации по инженерным изысканиям», ГОСТ 21.302-2013 «Система проектной документации для строительства. Условные графические обозначения в документации по инженерно-геологическим изысканиям», СП 317.1325800.2017 «Инженерно-геодезические изыскания для строительства. Общие правила производства работ», СП 11-104-97. Система нормативных документов в строительстве. Инженерно-геодезические изыскания для строительства, СП 446.1325800.2019 «Инженерно-геологические изыскания для строительства. Общие правила</p>

	производства работ», СП 11-105-97. Инженерногеологические изыскания для строительства. Часть I. Общие правила производства работ.
<b>11. Требования к точности, надёжности, достоверности данных и характеристик, полученных при инженерных изысканиях</b>	Точность, надёжность, достоверность данных и характеристик, полученных при инженерных изысканиях, должна соответствовать нормативным требованиям.
<b>12. Требования к материалам и результатам инженерных изысканий, в том числе электронном эквиваленте</b>	<p>Заказчик передает выполненные материалы Проекта на бумажных носителях и в электронном виде:</p> <p>1) материалы Проекта (для проверки и согласования):</p> <p>а) на бумажном носителе в брошюрованном в альбом (том) виде - 1 экземпляр;</p> <p>б) в электронном виде на DVD или CD диске - 1 (один) экземпляр.</p> <p>Графические и текстовые материалы по результатам изыскательских работ, входящие в технические отчеты, должны быть представлены в форматах файлов программ-редакторов («AutoCAD», «MS Word» и «MS Excel»), а также полный отчет в формате «*.pdf» (многостраничный). Требования к оформлению электронного формата: для представления Заказчиком на государственную экспертизу инженерных изысканий документацию оформить в соответствии с требованиями документов:</p> <p>Постановление Правительства РФ от 31.03.2017 № 402;</p> <p>Приказ Министерства строительства и жилищно-коммунального хозяйства РФ от 12.05.2017 №783/пр;</p> <p>Приказ Министерства строительства и архитектуры Амурской области от 11.01.2024 № 7-ОД «Об утверждении технических требований к градостроительной документации Амурской области».</p>

## СХЕМА

границ проектирования на выполнение инженерных изысканий для подготовки документации по планировке территории в составе проекта планировки территории и проекта межевания территории, предназначенной для размещения линейного объекта - автомобильной дороги по ул. Студенческая от ул. Энергетическая до ул. Промышленная города Благовещенска



Граница проектирования: —————